



# INTERVENTION GROUPE DE TRAVAIL DYNAMO

AMÉLIE GONÇALVES, GWENAËLLE  
RATON, FRÉDÉRIC WALLET

24 JANVIER 2024



# L'IMPACT DU TRANSPORT ALIMENTAIRE



# 1/5<sup>ème</sup> des émissions de GES de système alimentaire sont liés au transport

- Transport alimentaire à l'échelle mondiale: environ **3,0 gigatonnes d'équivalent CO2 par an** (Li et al., 2022)
  - **19 % des émissions de l'ensemble du système alimentaire mondial,**
  - 6 % de toutes les émissions de gaz à effet de serre sur la planète
  - près de la moitié des émissions directes des véhicules routiers
- **Influence du type d'aliment: le cas des fruits et légumes**
  - Transport mondial associé à la consommation de **fruits et légumes: 36% des émissions générées par le transport alimentaire,** soit près de deux fois la quantité de GES libérée lors de leur production
  - Les légumes et les fruits nécessitent un **transport à température contrôlée,** ce qui explique des émissions plus élevées
  - Viennent ensuite le transport des **farines et céréales (20 % des émissions),** et le transport de **produits laitiers (12 % )**
- Responsabilité des **pays à revenu élevé (États-Unis, Allemagne, France, Japon...): près de la moitié des émissions du transport alimentaire,** alors qu'ils ne représentent que 12,5 % de la population mondiale
- Si la population mondiale ne mangeait que des **produits locaux,** la **réduction des émissions s'élèverait à 0,38 gigatonne.** (soit les émissions produites par 6000 allers-retours d'une tonne de marchandises vers le Soleil)
- **Alimentation locale et saisonnalité sont deux leviers forts** de la réduction des émissions de GES

# Une dépendance croissante aux importations

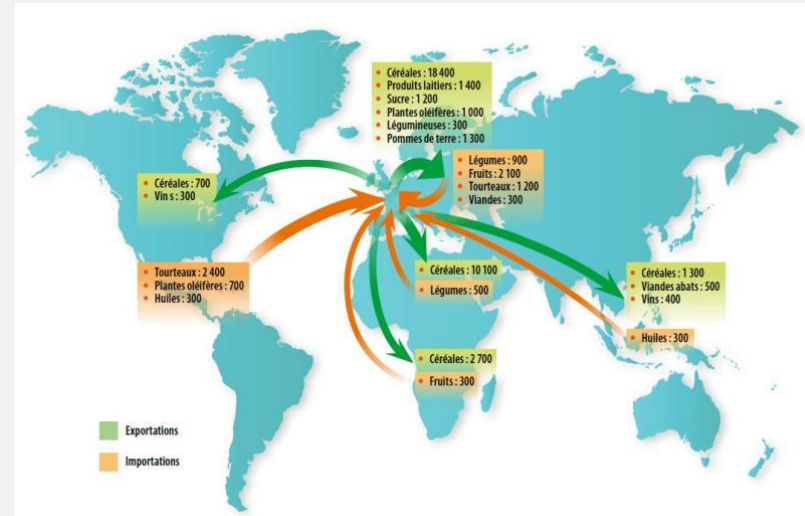
Depuis 2000: importations alim. françaises X2 : la France importe plus de 20 % de son alimentation

- 45% des poulets mangés vient de l'étranger
- 50% des fruits et légumes sont importés
- Dépendance / intrants, matériel agricole, aliments pour bétail...
- Empreinte alimentaire importée (déforestation...)

Importance des marchés d'exportation pour les productions:

- Vins, Aliments Ultra-Transformés...

Forte volatilité des prix internationaux fragilise les entreprises agricoles et agroalimentaires



(Solagro, 2016)

La majorité des ingrédients qui entrent dans la préparation des produits alimentaires d'entrée de gamme viennent de l'étranger.

# 50% de nos fruits et légumes sont importés

Le taux d'autosuffisance global en fruits et légumes est de 72% et tombe à 54% si l'on exclut les pommes de terre

	Exportation nette	Importation nette			
	Autosuffisance totale (+100%)	Autosuffisance fragile (80% -100%)	Autosuffisance partielle (50% -80%)	Faible Autosuffisance (10% -50%)	Dépendance totale ou quasi totale (0% -10%)
Forte consommation (1 <sup>er</sup> quintile)	Pommes de terre Pommes	Carottes et navets Oignons secs	Melons - Pêches et <u>nectarines</u>	Tomates - <u>Bananes</u> Clémentines	<u>Oranges</u> <u>Ananas</u>
(2 <sup>e</sup> quintile)	Maïs doux Choux fleurs et brocolis Haricots frais Prunes - Pois frais	Choux	Laitues et chicorées Poires Concombres	Raisins de table Courges et courgettes	
(3 <sup>e</sup> quintile)		Poireaux Abricots - Epinards	Champignons Kiwis	Poivrons et piments Pastèques - Fraises	<u>Pamplemousse</u> <u>Citrons - Avocats</u> Olives de bouche
(4 <sup>e</sup> quintile)		Artichauts Cerises	<u>Manioc - Plantains</u> Ail - Asperges	Aubergines Noisettes - <u>Mangues</u>	Amandes <u>Figues</u>
Faible consommation (5 <sup>e</sup> quintile)	Echalotes Noix		Châtaignes Myrtilles - Griottes Cassis et groseilles	Patates douces <u>Papayes</u>	<u>Dattes - Kakis</u> <u>Pistaches</u>

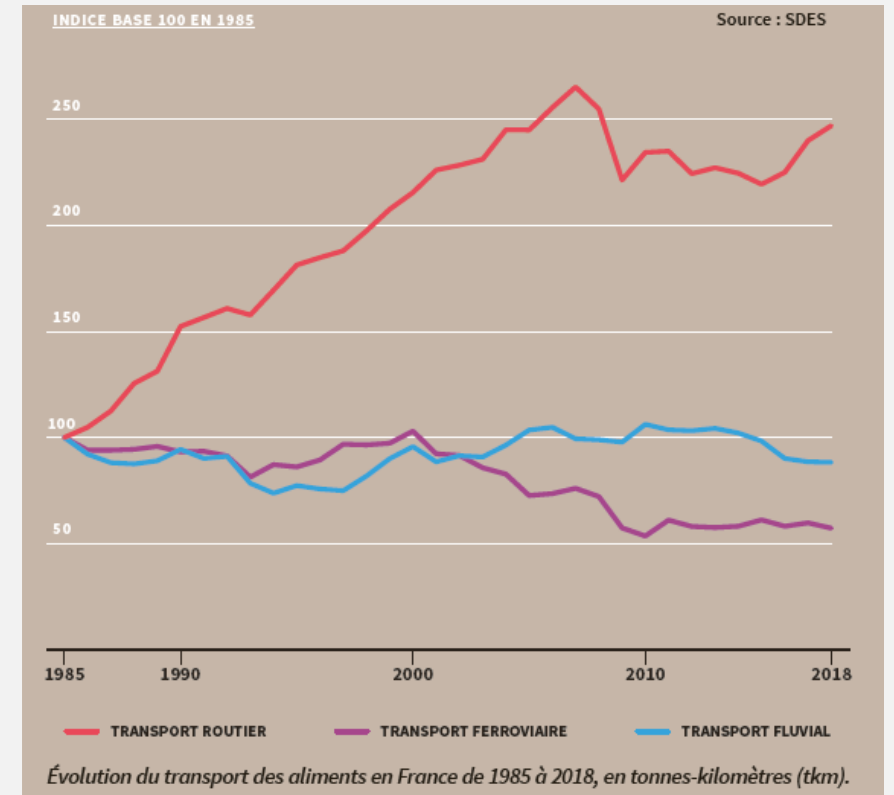
En souligné : Agrumes et fruits exotiques difficilement productibles en France métropolitaine

# Des territoires agricoles spécialisés...qui impliquent une multiplication des flux et des distances



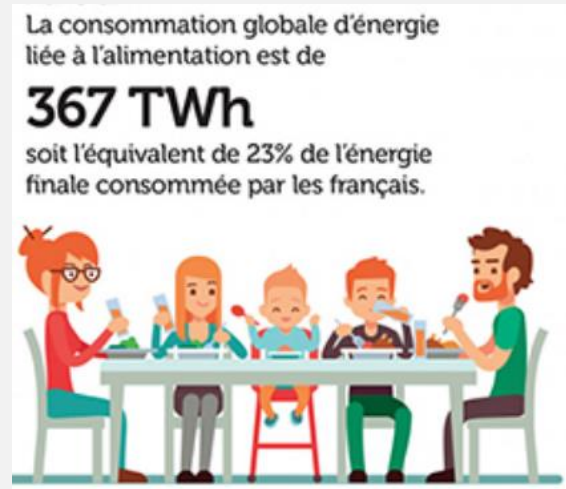
Chaque tonne mangée en France parcourt 3 350 kilomètres

Disparition de la pratique des stocks en Europe  
Paris: 72h d'autonomie alimentaire



# Impact énergétique de notre alimentation

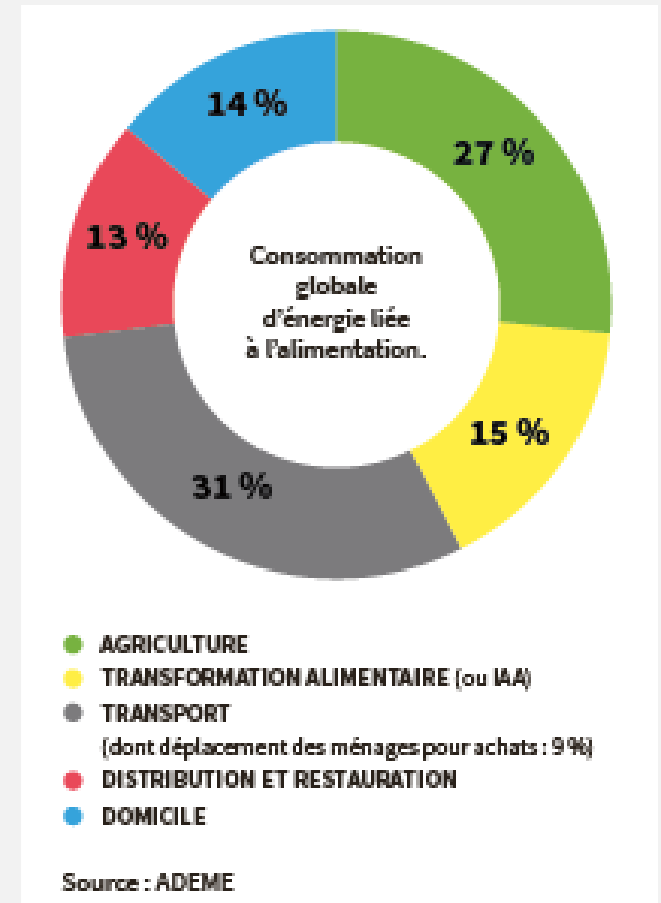
Emissions de GES issues de l'alimentation:  $\frac{1}{4}$  de l'empreinte carbone des ménages français



## Importance de la saisonnalité

Fraises cultivées sous serre hors saison: **3,41 kg d'eqCO<sub>2</sub> par kilo**

Fraises produites en plein air en émettent **0,772 : 5 fois moins**



# QU'EST-CE QUE LA LOGISTIQUE ?



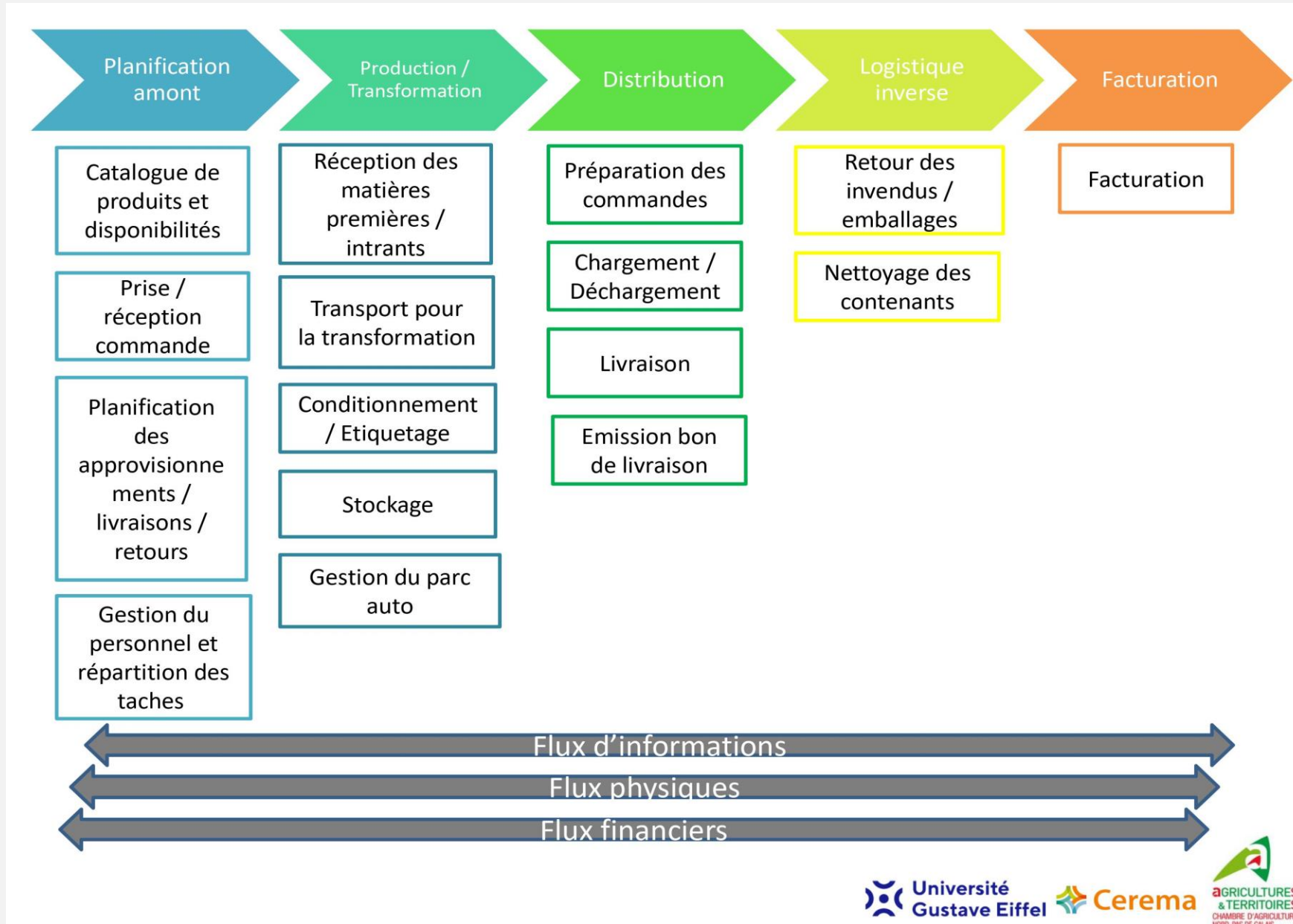
# Définition de la logistique dans le cadre des CACP

In Raton et al., 2020, *Logistique des circuits alimentaires courts de proximité : état des lieux, nouveaux enjeux et pistes d'évolution*

- La logistique dépasse les simples fonctions de transport, d'emballage et d'entreposage. Elle englobe la **gestion de l'ensemble des flux matériels, informationnels et financiers** afin de mieux organiser la production, la gestion des approvisionnements et la distribution. Elle intègre également une **fonction de coordination entre l'ensemble des acteurs d'une chaîne, du producteur au client final**, acteurs dont les intérêts peuvent être divergents.
- La logistique dans les CACP concerne donc :
- - **la logistique « amont »**, à l'échelle de l'exploitation, intégrant la gestion de la production et des approvisionnements nécessaires à la production, la transformation s'il y en a, qu'elle soit conduite sur l'exploitation ou dans le cadre d'un dispositif extérieur (atelier collectif, prestataires).
- - **la logistique « aval »** : qui concerne la distribution soit directe, soit via un intermédiaire ; ce qui implique la circulation des informations liées aux commandes, aux caractéristiques du produit et à sa qualité, la gestion des approvisionnements et de la distribution du point de vente, la gestion des flux dans le point de vente lui-même, la circulation des flux financiers et le transport entre les différents maillons.
- - **la « logistique « inverse »**, c'est-à-dire la gestion du retour éventuel des contenants et emballages vers l'amont et la gestion des invendus.

# Schéma des opérations logistiques

Source  
Raimbert et al.,  
2019



# Enjeux de la logistique des CACP en quelques chiffres

Source rapport Colcicca

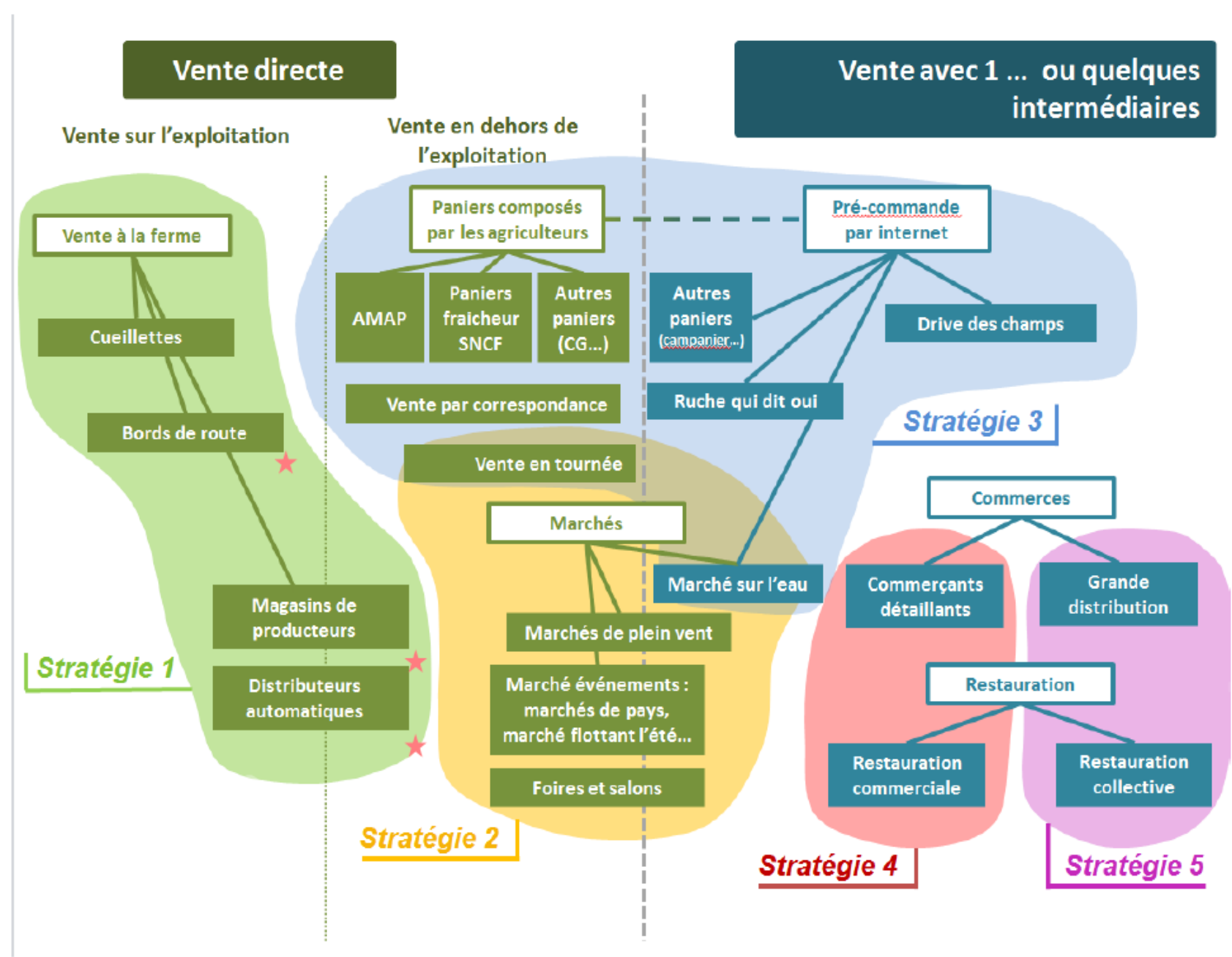
- **1/ En temps** : une exploitation passe en moyenne 8h à livrer par semaine 16 points de vente différents (Projet OLICO-Seine, 2016-2018, 180 enquêtes en Normandie et Île-de-France).
- **2/ En coûts** : 50% des agriculteurs enquêtés n'ont pas calculé leurs coûts logistiques, 25% l'ont fait de manière approximative (Projet OLICO-Seine, 2016-2018, 180 enquêtes en Normandie et Île-de-France).
  - Les coûts logistiques représentent en moyenne 23% du chiffre d'affaires des producteurs (GABNOR, 2014)
  - 2 producteurs sur 3 ont des coûts de livraison supérieurs à 50% des recettes liées au trajet effectué (OLICO-Seine, enquête auprès de 23 producteurs).
  - Au-delà de 50% la vente n'est sans doute pas rentable, l'idéal est d'être en dessous de 20%
  - Les coûts logistiques sont peu intégrés au prix de vente (ALLOCIRCO, 2015).

# DANS LES CACP : DES LOGISTIQUES SPÉCIFIQUES



# Spécificités de la logistique des CACP

- Il est le plus difficile d'appliquer les leviers classiques de performance des longs : massification, standardisation et optimisation.
- Les CACP sont hétérogènes avec donc une diversité de besoins



★ Selon les modes de faire, peut s'apparenter à la stratégie 4

Source IAU IdF, 2015

# Spécificités de la logistique des CACP (2)

- Des flux très fragmentés
- Des produits et contenants potentiellement très divers



- Des capacités d'investissements limitées et manque de sensibilisation des acteurs
- Une logistique qui n'est pas souvent effectuée par des professionnels et que certains acteurs ne souhaitent pas confier à des professionnels pour en garder la maîtrise

# Pas UNE solution universelle pouvant être répliquée mais un ensemble de solutions à adapter selon :

- **Le territoire :**
  - Rural (quel rural ?) ou urbain, éloignement des grands bassins de consommation
  - Présence ou non d'infrastructures et acteurs logistiques
  - Historique de collaboration entre acteurs
- **Les caractéristiques des exploitations :**
  - Localisation
  - Caractéristiques technico-économiques et part des circuits de proximité dans le CA
  - Expérience relative aux circuits de proximité
- **Les circuits et les consommateurs visés :**
  - Présence ou non d'intermédiaires
  - Volumes concernés
  - Zones desservies
  - Consommateurs visés
- **Autres facteurs :**
  - Objectifs assignés au circuits et à sa logistique (aspirations)
  - Place accordée aux outils numériques

# COMMENT MALGRÉ CELA ALLER VERS UNE LOGISTIQUE DURABLE DES CACP ?



# Les dimensions à prendre en compte

- **Quatre maillons à prendre en compte** : logistique de production, logistique de distribution, logistique de commercialisation et logistique inverse.
- **Quatre volets à considérer** : économique, environnemental, social / sociétal, sanitaire
- **Des points clés autour desquels structurer la réflexion** :
  - **Sur le plan matériel** : équipements, modalités de transport et de stockage, emballage et contenants
  - **Sur le plan immatériel** : gestion et planification des flux, gestion de l'information, niveau de coordination, temps et modalités de travail
  - **Sur le plan financier** : calcul des coûts logistiques, analyse de l'opportunité d'investissements en matière de logistique

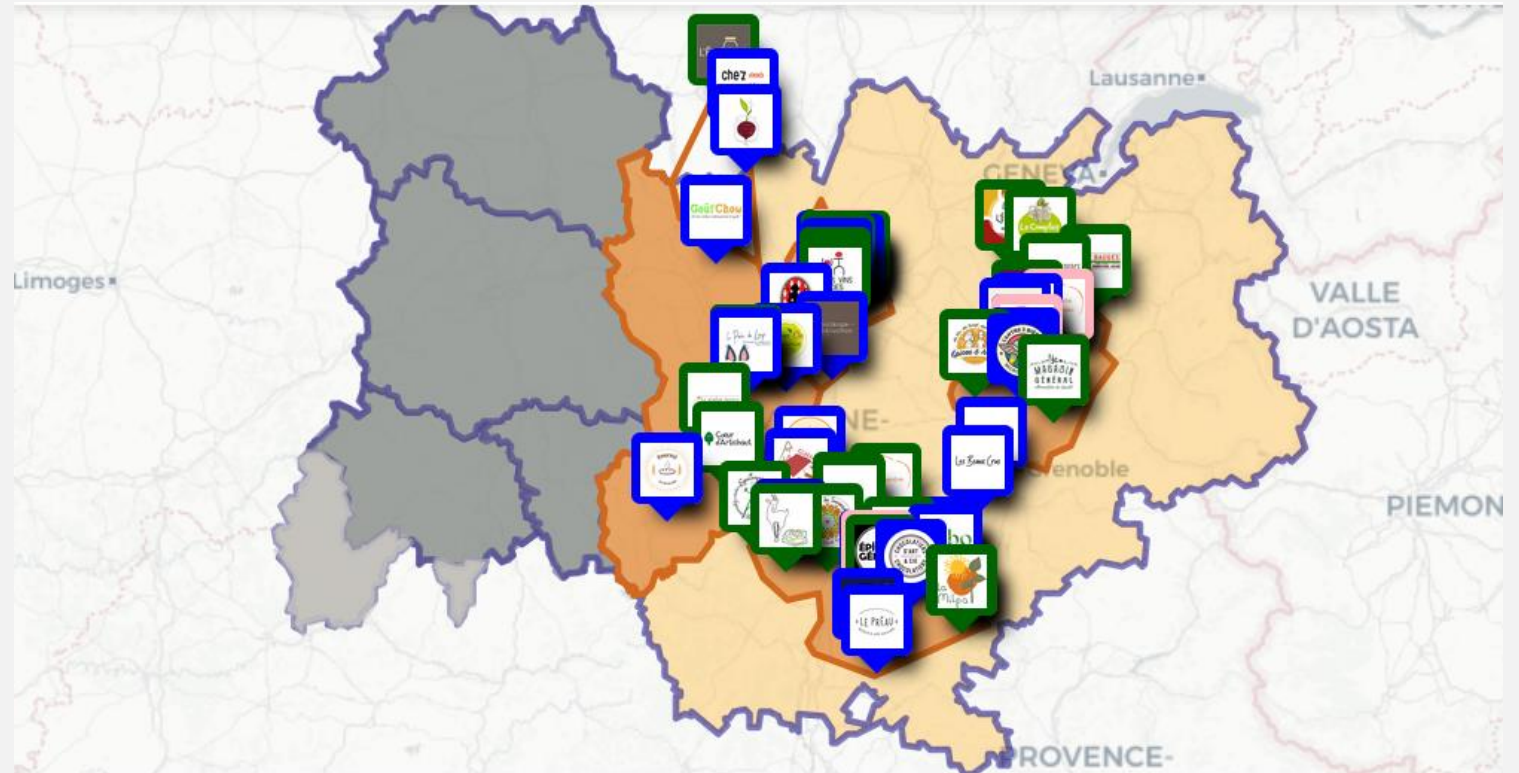
# Une multitude de solutions aujourd'hui mises en place

- **Solutions à l'échelle individuelles (échelle ferme) :**
  - Autour du transport
  - Autour de la gestion de l'information
  - Autour de la définition de l'aire et des modalités de vente
- **Solutions multi-acteurs :**
  - Systèmes de coopérations horizontales (en général entre producteurs)
  - Systèmes de coopérations verticales (coordination accrue amont-aval) entre la ferme et le point de vente
  - Systèmes hybrides (en général avec coopérations horizontales pour la logistique amont et une coordination accrue avec l'amont)
    - Pouvant aller jusqu'à la constitution d'un écosystème d'acteurs autour des CACP

# Exemple 1 : Le GRAP et son service logistique Coolivri

- **GRAP: Groupement Régional Alimentaire de Proximité**

- Coopérative (CAE + SCIC) réunissant des activités de transformation et de distribution dans l'alimentation bio-locale : des activités intégrées et d'autres associées mais bénéficiant des services de la coopérative.
- Création en 2012, au départ CAE et réseau de points de vente de produits surtout bios et / ou de proximité
- 55 structures : bars, boulangeries, brasseries, chocolateries, épiceries, restaurants, transformation alimentaire et services aux professionnels ... pas d'agriculteurs
- 150 km autour de Lyon



# Exemple 1 : Le GRAP et son service logistique Coolivri

- **Coolivri (30 épiceries, 2 camions) : né des difficultés d'approvisionnement des épiceries en produits locaux**
  - Couplé à un groupement de commandes et à un progiciel de gestion libre adapté pour le GRAP (Odoo)
  - Ramasse (peu), livraison depuis le centre logistique, collecte des produits de producteurs dans les épiceries pour livraison dans les autres points
  - Logistique inverse : contenants (bouteilles, bocaux, caisses ...) et déchets alimentaires donnés aux producteurs (peu)
  - Un point central qui est la Super Halle à Oullins (69) : un lieu hybride qui est aussi le centre logistique
  - Les chauffeurs perçus comme un maillon de la relation entre le point de vente et le groupement mais aussi de la relation avec les producteurs
  - Travail en partenariat avec ALPE : autre entreprise logistique implantée à Oullins qui fait de la livraison (notamment aux membres du GRAP hors épiceries) et du conseil en logistique

# Exemple 2 : Le collectif 5C un écosystème de coopératives autour de la logistique mais pas seulement

- Objectif général: développer les CACP en favorisant la mise en réseau des acteurs de ces circuits et en fournissant des outils pour ces acteurs dont des outils logistiques
- Fédère 40 coopératives citoyennes en Wallonie de taille et de nature très différente y compris sur le plan de la maturité logistique : implique des producteurs, des transformateurs, des distributeurs, des consommateurs, des acteurs publics des fournisseurs de service



Collectif des Coopératives Citoyennes pour le Circuit Court

## Exemple 2 : Le collectif 5C une galaxie de coopératives autour de la logistique mais pas seulement

- Juin 2017 : naissance du Collectif de Coopératives Citoyennes pour les Circuits Courts (5C) initié par la coopérative Paysans-Artisans suite à des échanges informels avec d'autres coopératives regroupant des producteurs, des artisans et des consommateurs.
- But : constituer / mutualiser des ressources pour les membres du réseau :.
- Plusieurs chantiers : informatique (dont plateforme de e-commerce), fiches partagées sur des points spécifiques, logistique, travail autour des réglementations, une revue (Tchak) pour porter la vision du réseau (narratif).
- Objectif global sur la logistique : « construire des pôles de coopérations logistiques territorialisés entre coopératives »

## Exemple 2 : Le collectif 5C une galaxie de coopératives autour de la logistique mais pas seulement (2)

- **Moyens :**

- Construire une stratégie globale fondée sur une analyse préalable des contextes territoriaux, des caractéristiques des adhérents, de leur profil et de leurs attentes.
- Une réflexion sur des actions à trois niveaux : chaque coop, des sous-régions, la région Wallonne.
- Structuration de hubs au niveau des sous-régions, adaptés selon le profil de la sous-région (plus ou moins rural) et aux caractéristiques de la production et de la demande.
- Travailler en tenant compte de la diversité de maturité logistique des acteurs pour éviter la mise en concurrence au sein du collectif et fixer les règles de gouvernance.

- **Ecueils :**

- Cela ne se fait pas sans conflits (hégémonies, concurrences...) sur les capacités d'organisation et de coordination de cette coopération.
- Problématiques de coordination avec les acteurs publics dont le collectif ressent un manque de connaissance des problématiques logistiques

# Dénominateur commun de la réussite de ces deux initiatives

- **La logistique n'est qu'une dimension d'une réflexion plus large sur les CACP et les objectifs visés**
- **Des coopérations entre acteurs formalisées reposant au préalable sur la garantie d'adhésion à des valeurs communes et objectifs communs**
  - Pour le GRAP statuts de la coopérative et charte (fixant des critères sur certains points) + charte salariale
  - Pour 5C dès le départ nécessité d'adhésion à la charte
- **Une réflexion poussée sur les échelles avec deux stratégies différentes :**
  - GRAP et Coolivri : le choix d'une limitation du périmètre de livraison (souhait de ne pas grossir, notamment pour des raisons de coûts)
  - 5C : une stratégie d'essaimage fondée sur le développement dans plusieurs territoires de coopérations étroites et multiples à une échelle très locales
- **Questionnement sur la place de l'acteur public, qui peut influencer les stratégies (y compris en termes d'aires de vente) en partie du fait de ses objectifs en termes de développement territorial**

# L'ACTION DES COLLECTIVITÉS LOCALES EN FAVEUR DE LA LOGISTIQUE ALIMENTAIRE



# Collectivités locales: des besoins de connaissances en matière de logistique des CCAP

	Retours d'expériences	
1. Connaissances propres à l'investissement dans un sujet nouveau	Réglementation	+++
	Infrastructures et outils logistiques	+++
	Connaissances des acteurs	++
	Besoins des acteurs	++
	Problématiques du territoire	+
2. Connaissances intermédiaires	Pratiques et coûts logistiques	+++
	Interconnaissance acteurs	++
3. Connaissances sur la structuration spatiale des flux alimentaires	Flux logistiques	++++
	Echelle pertinente	+
	Volumes	++

## Difficultés méthodologiques:

- Mobiliser les agriculteurs
- Identifier/qualifier les besoins logistiques des acteurs... et leurs ressources
- difficultés méthodologiques de prendre du recul sur les données
- Etablir un diagnostic et obtenir des données fiables (connaître les méthodes et quantifier les flux)

# Une diversité de profils territoriaux dans la prise en compte des enjeux de logistique des CCAP

Une attention portée aux équipements et aux segments de chaîne selon l'échelon administratif

Type de collectivités	Communauté de commune (10)	Communauté d'agglomération (20)	Communauté urbaine et métropole (4)
Attention portée aux équipements	Outil de transformation, de gestion de commande, plateforme de massification		Espaces de stockage et véhicules
	Moyens matériels des producteurs		Préoccupations environnementales
Attention aux segments de chaînes	Connaissance fine des pratiques des agriculteurs : attention aux livraisons	Prise en compte de l'amont et de l'aval, et des pratiques des agriculteurs	Prise en compte de l'amont et de l'aval

**Des niveaux d'avancement très variables dans la réflexion sur les CCAP**

Majoritairement peu avancé  
Certains territoires pionniers

**Une prise en compte différente de la proximité en CCAP**

Dans le cadre d'une réflexion plus globale sur la logistique urbaine  
Dans le cadre du diagnostic PAT  
Dans le cadre d'une réflexion sur la logistique alimentaire sur le territoire  
Réflexion spécifique CCAP

# Quelques réalisations remarquables...

## Département de Côte d'Or: stratégie alimentaire départementale dont...

- Optimiser les logistiques alimentaires: repérer les initiatives et acteurs, développer démarches logistiques collectives, développer une boîte à outils
- Accompagner l'offre agricole dans les filières à valorisation locale
- Développer des outils économiques (légumerie, outils collectifs de transformation, outils de commercialisation portés par les producteurs)
- Accompagner les acheteurs (RHD publique et privée, accompagner la distribution)

## Arlysère Communauté d'Agglomération: expérimentation logistique

- Appui sur les acteurs ayant déjà une logistique structurée pour une mise à disposition des outils et méthodes
- Trouver une solution logistique adaptée à LT et reproductible
- ChAg retenue comme opérateur par le CD73
- Deux territoires candidats pour une expérimentation, avec la RestoCo comme secteur privilégié pour atteindre objectifs Egalim

## PETR Epinal, Cœur des Vosges: réalisation d'un diagnostic logistique

- Etude d'opportunité pour déterminer les contours de l'outil (benchmark, étude de cas d'1 collège, analyse des volume, flux, motivation) élaboration de scénarios,
- Etude de faisabilité technique (pour écrire un cahier des charges précis)
- Accompagnement du porteur de projet (mise en œuvre opérationnelle)

# MERCI DE VOTRE ATTENTION

PLUS D'INFORMATIONS SUR LE SITE DU RMT  
ALIMENTATION LOCALE

[HTTPS://WWW.RMT-ALIMENTATION-  
LOCALE.ORG/](https://www.rmt-alimentation-locale.org/)

